

29 福島県安積疏水工事中写真

(「各種写真」第二より)

明治十四年(一八八二)

全二十七枚のうち 図書寮文庫

30 安積疏水写真(「各種勝景 陸

軍士官学校・山形県下其他」より)

大蔵省印刷局

明治十五年(一八八二)

全十三枚のうち 三の丸尚蔵館

安積疏水(猪苗代湖疏水)の工事は、明治九年内務卿大久保利通が士族授産の開墾政策と連動する事業方針を示したことを契機とする。福島県猪苗代湖から取水して安積原野を開拓できるようにするため同十二年に着工された。第一着工事が完了した同十四年の十月五日には、巡幸中の明治天皇の命により有栖川宮熾仁親王が現場に派遣され、工事の様子を巡視している。この時農商務省安積疏水掛より「疏水工事中三十箇所ノ写真」が代覧に供されているが、これに該当すると思われるものを掲出した。安積疏水は翌十五年に完成し、十一月一日の通水式には右大臣岩倉具視・大蔵卿松方正義など政府高官が出席している。次頁掲載の写真は完成後のもので、安積疏水掛が大蔵省印刷局に依頼して「水路中、重要ナル」十二箇所を撮影したものである。同年十二月に同掛より宮内省に全十三枚が献納された。

29-2 工事第二番 山潟堀割の図

29-1 工事第一番 戸ノ口本川メ切枠及枠内目鏡橋十三個築造瀬割堤川底敷下水車にて水上螺器運転の図

29-4 工事第六番 二番隧道北口の図

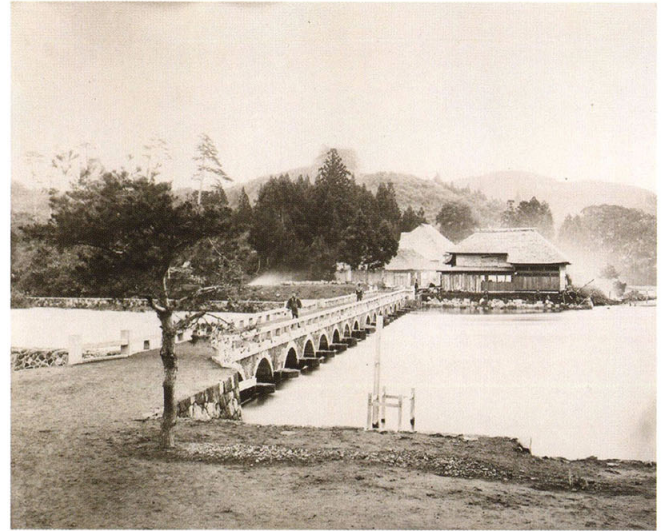
29-3 工事第四番 熱海荒町堀割の図

29-6 熱海飲料用水樋の図

29-5 工事第六番 五番六番隧道の間堀割及六番隧道北口の図



30-2 同第四図 山潟湾渠口



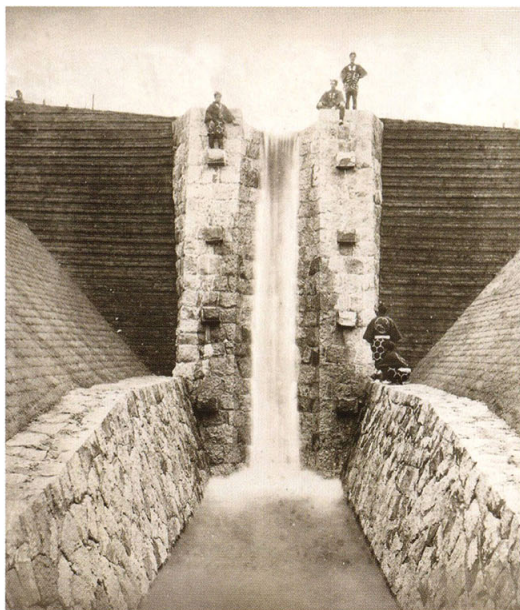
30-1 猪苗代湖疏水工場撮影第二図 十六橋水上の図



30-4 同第十一図 熱海疏水橋



30-3 同第十図 熱海堀割



30-6 同第十三図 郡山分水滝



30-5 同第十二図 夏出疏水橋

- ・各展覧会図録中，作品名や作者，制作年などの表記は，図録発行当時のものです。
- ・三の丸尚蔵館の展覧会図録の著作権はすべて宮内庁に属し，本ファイルを改変，再配布するなどの行為は有償・無償を問わずできません。
- ・三の丸尚蔵館の展覧会図録（PDF ファイル）に掲載された文章や図版を利用する場合は，書籍と同様に出典を明記してください。また，図版を出版・放送・ウェブサイト・研究資料などに使用する場合は，宮内庁ホームページに記載している「三の丸尚蔵館収蔵作品等の写真使用について」のとおり手続きを行ってください。なお，図版を営利目的の販売品や広告，また個人的な目的等で使用することはできません。

明治天皇 邦を知り国を治める——近代の国見と天皇のまなざし

三の丸尚蔵館展覧会図録 No. 67

編集 宮内庁書陵部

宮内庁三の丸尚蔵館

制作 株式会社 東京美術

黒川廣子

翻訳 宮内庁

発行 宮内庁

平成二十七年一月十日発行

© 2015, The Archives and Mausolea Department
The Museum of the Imperial Collections, Sanmonmaru Shōzōkan
Imperial Household Agency